

2-7

# 해양 선박사고

한눈에 보는 안전매뉴얼

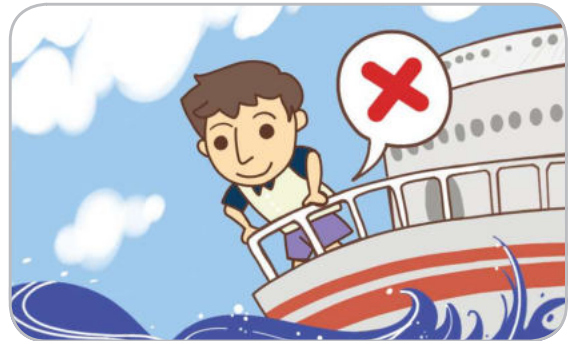


“ 해양 선박사고 발생 시 어떻게 해야 할까요? ”

선박이 많이 흔들려 넘어져 다칠 수 있으니 주위의 안전난간을 꼭 잡아요.



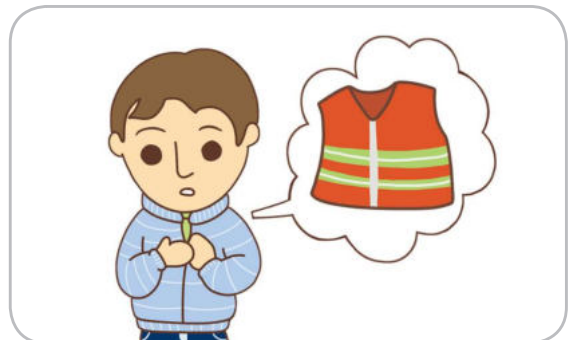
선박 항해 중 안전난간 밖으로 신체를 내밀지 않고 안전난간에 기대거나 앉지 않아요.



안내방송이나 승무원의 안내에 따라 질서 있고 신속하게 대피해요.



구명조끼 착용 전 체온이 떨어지는 것을 방지하기 위해 옷을 두껍게 입어요.





# 1 해양 선박사고의 정의

## 해양 선박사고

▶ 해양 및 내수면(內水面)\*에서 발생한 것으로 선박의 구조·설비 또는, 운용과 관련하여 사람이 사망 혹은, 실종되거나 부상을 입은 사고

※ 내수면 : 하천, 댐, 호수, 늪, 저수지와 그 밖에 인공적으로 조성된 담수나 기수(바닷물과 민물이 섞인 물)의 물흐름 또는, 수면

# 2 학교조치사항



1단계  
예방·대비

조치  
사항

### [사전점검 및 안전교육]

- ☑ 선박에 승·하선하는 학생의 인원 및 명단을 확인
- ☑ 비상 연락체계 구축
  - 사고 발생 시 신속 대응을 위한 담당자 비상 연락망 구축
- ☑ 선박 이용 중 재난상황 발생 시 학생행동요령을 교육
  - 선박의 구조와 특성에 관한 기초내용을 숙지
  - 구명조끼 착용법과 비상탈출의 기본 방법을 숙지



2단계 대응  
사고 발생 시

조치  
사항

### [상황 대응활동 및 보고]

- ☑ 아래와 같은 상황이면 즉시 승무원에게 알리고, 119 신고
  - 큰 소리가 나거나 폭발음, 강한 충격을 느꼈을 때
  - 원인을 알 수 없는 탄 냄새가 났을 때
  - 선박이 갑작스럽게 기울어 제자리로 돌아오지 못할 때
  - 갑작스러운 정전이나 엔진이 멈춘 뒤 오랫동안 안내방송이 없을 때
- ☑ 비상 상황 발생 시 승무원(교사)의 지시에 따라 행동
  - 승무원의 지시에 따라 구명조끼가 있는 위치를 파악하고 구명조끼 착용
  - 결코 근거 없는 소문이나 유언비어를 믿고 선불리 행동하지 않음
  - 탈출 시에는 신체 보온 유지를 위해 가지고 온 옷을 모두 착용



3단계 복구  
추후 보고 및  
후속 조치

조치  
사항

- ☑ 사고 발생 경위 및 사고 후 현재 상황 내용 작성(당시 상황, 사고 처리 및 학생 상태 등을 포함)
- ☑ 보험 가입 여부 확인 등 추후 학생 지원 대책 모색
- ☑ 사고 피해 학생 수업결손 보완 계획 수립
- ☑ 사고 발생 원인을 철저히 분석하여 학생 교육에 활용

### 3

## 학생행동요령

구분	학생행동요령
승·하선 시	<ul style="list-style-type: none"> <li>• 선박이 완전히 부두에 접안한 후 승무원의 안내에 따라 질서 있게 승·하선한다.</li> <li>• 선박이 많이 흔들려 넘어져 다칠 수 있으니 주위의 안전난간을 꼭 잡는다.</li> <li>• 눈·비가 오는 경우 선착장, 출입구 등이 미끄러우니 천천히 질서 있게 탑승한다.</li> <li>• 승선할 때 방심하거나 장난을 치다가 휴대전화나 중요한 소지품을 바다에 빠뜨릴 수 있으니 각별히 주의한다.</li> </ul>
선박 내	<ul style="list-style-type: none"> <li>• 선박이 항해하기 전에 비상 대피 통로와 비상탈출구의 위치를 확인한다.</li> <li>• 구명조끼, 소화기, 비상벨, 비상망치, 비상랜턴 등의 위치를 확인한다.</li> <li>• 승무원 허락 없이 조타실, 기관실, 화물구역 등을 출입하지 않는다.</li> <li>• 선박 항해 중 안전난간 밖으로 머리나 몸 내밀기, 기대고 앉는 행위는 자제한다.</li> <li>• 갑판 위에서는 뛰지 않고, 풍랑·강풍·폭우·대설 시 또는, 선체 동요가 심할 때에는 갑판으로 절대 나가지 않는다.</li> </ul>
사고 발생 시	<ul style="list-style-type: none"> <li>• 안내방송이나 승무원의 안내에 따라 질서 있게 신속히 대피한다.</li> <li>• 대피 시 통로, 계단에서 질서를 지키고 서로 협력한다.</li> <li>• 배가 급격히 기울 경우 캐비닛, 탁자 등의 미끄러짐이나 낙하 등에 의해 부상을 당할 수 있으므로 조심하며, 고정된 물건을 꼭 잡아 균형을 잃고 넘어지지 않도록 한다.</li> <li>• 화재 발생 시 복도의 비상벨을 누르거나, 큰 소리로 주변에 알린다.</li> <li>• 구명조끼 착용 전 체온이 떨어지는 것을 방지하기 위해 가지고 온 옷은 모두 입고, 승무원의 지시에 따라 구명조끼를 착용한다.</li> <li>• 방수가 되는 비닐 팩에 휴대전화를 넣은 뒤, 점퍼 주머니에 넣는다.</li> <li>• 자의적인 판단이나 선부른 무리한 행동은 자제한다.</li> <li>• 폐쇄된 장소에 갇혔을 때는 119 에 신고한다.</li> </ul>



1  
선박이 많이 흔들려 넘어져 다칠 수 있으니 주위의 안전난간을 꼭 잡는다.



2  
선박 항해 중 안전난간 밖으로 신체를 내밀지 않고 안전난간에 기대거나 앉지 않는다.



3  
안내방송이나 승무원의 안내에 따라 질서 있고 신속하게 대피한다.



4  
구명조끼 착용 전 체온이 떨어지는 것을 방지하기 위해 옷을 두껍게 입는다.



# 4 참고사항



## 훈련절차 및 대피요령

### ① 사고 발생

▶ 위험을 감지하면 신속하게 승무원에게 통보하거나 122(119)에 신고

### ② 퇴선 방송

▶ 퇴선을 할 상황에 처하면 퇴선 신호와 함께 퇴선 방송이 실시된다.

- 방송 : “총원 퇴선”(3회) “퇴선 부서 배치 붙어!”
- 신호 : ----- (단음 7회 장음 1회)

### ③ 퇴선 준비

▶ 신체의 보온을 위해 가지고 온 옷을 모두 착용

▶ 승무원의 지시에 따라 구멍조끼가 있는 위치를 확인하고 구멍조끼 착용

### ④ 집합 장소로 이동

▶ 승무원의 안내를 받으며 객실에서 나와 서두르지 말고 질서 있게 집합장소로 이동

### ⑤ 비상 집합장소

▶ 객실-탈출 통로-계단을 통해 비상 집합장소가 있는 곳으로 집합

▶ 비상 집합장소로 모일 때에는 대피하는 승객을 막거나 행렬에서 이탈 금지

#### 비상집합장소 표시

※ 비상 집합장소는 퇴선을 위해 승객들이 갑판에 모이는 곳이다. 영어로는 “Muster Station” 이라고 한다.



### ⑥ 구멍뗏목, 구명정 탑승

▶ 비상 집합장소에서는 승무원의 지시에 따름

▶ 구멍뗏목일 경우 사다리나 그물 등을 이용하여 구멍뗏목에 탑승하며, 구명정일 경우 줄을 서서 순서대로 탑승

### ⑦ 입수

▶ 구멍뗏목이나 구명정에 탑승하지 못했을 경우 선박이 가장 안전한 구명정임을 인식하고 외부 갑판에서 구조를 기다리되 마지막 순간에 바다에 뛰어내림

• 입수 시 자세



① 왼손으로 코와 입을 막음



② 오른손으로 왼팔을 누르고 구명조끼 오른쪽 깃 부분을 잡음



③ 바다 표면의 장애물 유무 확인



④ 시선은 정면 또는, 고개를 조금 들고 앞으로 한 걸음 걸어나가 듯이 가볍게 뛰고 다리를 모음

동절기 바다 익수사고 발생 시 저체온증 유의

- ▶ 동절기에는 해수 온도가 저온이므로 해상 탈출은 최후의 수단으로 고려하며 불가피하게 탈출할 경우에는 반드시 보온복과 구명조끼를 입고 탈출해야 한다.

• 입수 후 물속에서 자세

- ▶ 구명뗏목이나 구명정에 타지 못하고 바다에 빠져 있을 때는 체온이 떨어져 위험할 수 있음
- ▶ 구조자가 도착할 때까지 최대한 생존을 유지하기 위한 체온 유지 등의 조치를 취함



① 물속에서 팔을 끼고 다리를 올려 당기고,머리는 물 밖으로 세워 최대한 열 손실을 줄임



② 여러 사람이 있는 경우 팔로 옆사람의 구명조끼를 껴안는다.(보온 효과 및 생존 의지 상승)



▶ 특수복(방수복)을 입지 않은 채 물에 빠진 경우 생존시간

해수 온도	예상 생존시간	해수 온도	예상 생존시간
2℃ 미만	45분	10 ~ 15℃	6시간 미만
2 ~ 4℃	1시간 30분	15 ~ 20℃	12시간 미만
4 ~ 10℃	3시간 미만	20℃ 초과	피로에 좌우

### ● 구명조끼의 종류 및 착용법

▶ 구명조끼는 성인용과 어린이용으로 분류되고, 그 모양과 기능에 따라 고체식 구명조끼(목걸이형, 조끼형), 팽창식 구명조끼, 레저용 구명조끼 등이 있으며 각각 착용법이 다름

#### 고체식 구명조끼(목걸이형)



1 구명조끼에 머리를 집어 넣어 목에 끼운다.



2 구명조끼 벨트를 허리에 두른다.



3 버클을 확실하게 채운 후 몸에 꼭 맞게 벨트를 조여 준다.

#### 고체식 구명조끼(조끼형)



1 조끼를 입는다.



2 가슴끈을 조여서 매듭이 풀리지 않게 맨 뒤, 허리 끈을 당겨 몸에 한 바퀴 돌리고 단단히 묶어 준다.



3 목끈을 앞으로 당겨 풀리지 않게 맨다.

## 팽창식 구명조끼



① 구명조끼를 몸에 걸친 후 버클을 확실하게 채워 몸에 꼭 맞게 벨트를 조여준다.



② 작동용 끈을 당기면 구명조끼에 가스가 충전되면서 팽창한다.



③ 가스가 부족하다면 노즐에 공기를 불어 넣어 보충한다.

## 레저용 구명조끼

- ① 자신의 몸에 맞는 구명조끼를 선택한다.
- ② 느슨하면 몸이 조끼 아래로 쳐져서 구명조끼의 역할을 제대로 못하게 되므로 가슴에 있는 버클을 몸에 꼭 맞게 채운다.
- ③ 생명줄이 있다면, 생명줄을 다리 사이로 뺀 후에 단단히 고정시켜 준다.

### 구명조끼 착용 시 주의할 점

- ▶ 몸에 맞지 않는 구명조끼를 착용하거나 느슨하게 착용하면 구명조끼가 벗겨질 수 있다.
- ▶ 반드시 몸에 맞는 구명조끼를 착용하고, 몸에 맞도록 허리끈을 잘 조여준다.



## 인명구조용 장비

### 구명부환

- ▶ 물에 빠진 사람에게 던져서 붙잡게 하는 둥근 모양의 튜브로 주로 바깥의 안전난간 옆에 있다.

#### ※ 작동법

- ① 왼발로 구명줄의 끝부분을 밟는다.
- ② 조난당한 사람이 맞지 않도록 주의하면서 세로방향으로 세워서 던진다.  
(가로방향으로 던지면 원하는 방향으로 가지 않을 가능성이 높음)
- ③ 조난자가 구명부환을 잡으면 천천히 끌어당기며 구조한다.





### 구명부기

- ▶ 물에 빠진 사람이 생존하기 위한 사각 형태의 부력체로서, 주위에 구명줄이 설치되어 있기 때문에 조난자들이 구명줄을 잡고 구조를 기다릴 수 있다.



### 드로우 백

- ▶ 물에 빠진 사람을 신속히 끌어당겨야 할 때 사용하는 구명설비로 조난자가 드로우 백을 잡으면 연결된 로프를 당겨서 구조한다.



### 구명줄 발사기

- ▶ 선박에서 멀리 떨어진 조난자가 잡을 수 있도록 구명줄을 먼 거리까지 발사하는 장비이다.



#### ※ 작동법

- 1 허벅지에 발사기를 고정시킨 후 왼손으로 발사기 상부 손잡이를 잡는다.
- 2 오른손으로 안전핀을 제거한 후 방아쇠를 당긴다.

### 탈출용 장비

#### 구명정

- ▶ 비상상황 발생 시 탈출하기 위한 보트로, 주로 대형 선박에 설치한다.
- ▶ 구명뗏목과 달리 사람이 탑승한 상태에서도 바로 내릴 수 있다.
- ▶ 구명정에는 신호장치, 식수, 비상식량 등 생존에 필요한 도구들이 있다.





## 강하식 탑승장치

- ▶ 탈출용 미끄럼틀로 비상상황 발생 시 구명정이나 구명뗏목으로 안전하고 빠르게 탈출할 수 있도록 돕는다.



## 구명뗏목

- ▶ 비상상황 발생 시 선박에서 탈출하기 위한 장비로 구명뗏목 내부에는 신호장치, 식수, 비상식량 등 생존에 필요한 도구들이 있다.
- ▶ 탈출용 장비는 비상상황 발생 시 승무원이 작동시키며, 승객이 마음대로 조작하지 말아야 한다.



### ※ 작동법

- 1 가드레일을 벗긴다.
- 2 연결줄이 선박에 묶여 있는지 확인한다.
- 3 구명뗏목이 내려갈 방향에 장애물이 있는지 확인한다.
- 4 안전핀을 위쪽으로 뽑는다.
- 5 T레버를 몸 쪽으로 당긴다.
- 6 구명뗏목이 펼쳐질 때까지 연결줄을 잡아당긴다.
- 7 뛰어내리거나 사다리를 이용하여 내려간다.
- 8 구명뗏목이 모두 탑승하면 연결줄을 잘라 선박으로부터 떨어진다.

※ 출처: 안전한 바다여행-알기쉬운 해양안전 가이드북(해양수산부, 2019)





# 학교현장 재난유형별 교육·훈련 매뉴얼

School Safety and Insurance Federation

2-8

# 철도·지하철 사고

한눈에 보는 안전매뉴얼

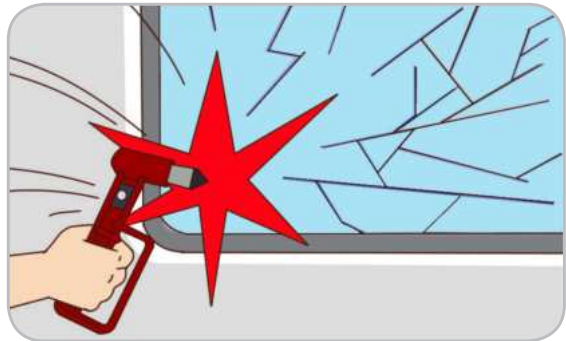


## “ 철도·지하철 사고 발생 시 어떻게 해야 할까요? ”

열차 출입문이 완전히 열린 후 승강장과 열차 사이를 유의하여 질서 있게 승·하차해요.



사고 후 문이 열리지 않으면 비상용 망치를 이용하여 비상창문을 깨고 탈출해요.



선로로 대피할 때는 반대편 선로의 열차 진입에 유의해요.



터널 내에서 대피할 때는 자세를 낮추고 비상 유도등을 따라 침착하게 이동해요.





# 1 철도 사고의 정의

## 철도 사고

- ▶ 철도 운영 또는 철도시설관리와 관련하여 사람이 죽거나 다치거나 물건이 파손되는 사고로 철도교통사고(충돌, 탈선, 열차화재, 기타)와 철도안전사고(철도화재(역사, 기계실 등), 철도시설파손, 기타)로 구분됨
- ※ 도시철도(지하철)의 안전에 관해서는 「철도안전법」 적용(「도시철도법」 제4조).

# 2 학교조치사항



1단계  
예방·대비

조치  
사항

### [사전점검 및 안전교육]

- ☑ 비상 연락 체계 구축
  - 사고 발생 시 신속 대응을 위한 담당자 비상 연락망 구축
- ☑ 철도 탑승 전 사고 대응 안전교육 실시
- ☑ 철도 승·하차 전·후 학생의 인원 및 명단을 확인



2단계 대응  
사고 발생 시

조치  
사항

### [상황 대응활동 및 보고]

- ☑ 승무원의 안내에 따라 안전한 장소로 신속한 대피 유도
  - 열차 탑승 학생 질서 유지
  - 대피 후 인원 파악
  - 부상자 발생 시 응급조치 및 구조대 인계
  - 보호자에게 연락(후 인계), 학생들의 안정 유지
- ☑ 안전확보 후 교육(지원)청 보고



3단계 복구  
후속 조치

조치  
사항

- ☑ 사고 발생 경위 및 사고 후 현재 상황 내용 작성(당시 상황, 사고 처리 및 학생 상태 등을 포함)
- ☑ 보험 가입 여부 확인 등 추후 학생 지원 대책 모색
- ☑ 사고 피해 학생 수업결손 보완 계획 수립
- ☑ 사고 발생 원인을 철저히 분석하여 학생 교육에 활용

# 3

## 학생행동요령

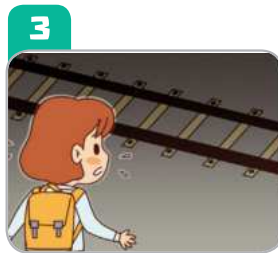
구분	학생행동요령
승·하차 시	<ul style="list-style-type: none"> <li>• (승차 시) 열차가 승강장에 접근할 때는 안전선 밖에서 한발 물러나 기다리며, 열차가 완전히 멈추면 하차하는 승객들이 모두 내린 후 질서 있게 승차한다.</li> <li>• (하차 시) 열차가 완전히 멈추기 전 출입문 가까이 접근하지 않고, 출입문이 열린 후 질서 있게 하차한다.</li> <li>• (지하철 승·하차 시) 열차가 완전히 멈춘 뒤 스크린도어가 완전히 열린 것을 확인한 후 승·하차한다.</li> <li>• 승·하차 시 방심하거나 장난을 치다가 승강장과 열차 사이의 공간에 발이 빠지거나 휴대전화 등 소지품이 떨어지지 않도록 각별히 주의한다.</li> </ul>
객실 내	<ul style="list-style-type: none"> <li>• 객실 내 소화기, 인터폰, 비상망치, 비상창문 등의 위치를 확인한다. - (고속열차) 좌석에 비치되어 있는 비상시 행동요령 안내 팸플릿을 확인한다.</li> <li>• (고속열차) 배정받은 좌석에 앉고, 여행 중 불필요한 이동을 자제한다.</li> <li>• (지하철) 앉을 자리가 없는 경우 안정적인 자세로 서서 손잡이를 단단히 잡는다.</li> </ul>
사고 발생 시	<ul style="list-style-type: none"> <li>• 사고 위험을 감지하면 차량 출입문 옆(지하철의 경우 객실 양 끝)에 있는 인터폰을 이용하여 승무원에게 알린다.</li> <li>• 화재 발생 시 119에 신고하고, 여유가 있다면 객실 연결통로(지하철의 경우 객실 양 끝)에 비치된 소화기로 불을 끈다. - 입과 코를 젖은 천으로 막고 화재가 발생하지 않은 다른 객실로 이동한다.</li> <li>• 안내방송과 승무원의 안내에 따라 질서 있게 대피한다. - (고속열차) 문이 열리지 않으면 비상망치로 객실 양 끝의 비상창문을 깨고 탈출한다. - (지하철) 문이 열리지 않으면 비상핸들을 돌려 문을 열고, 스크린도어는 손잡이를 양쪽으로 밀거나 빨간색 바를 밀고 탈출한다. - 선로로 대피할 때는 반대편 선로의 열차 진입에 유의한다. - 터널 내에서는 자세를 낮추고 비상 유도등을 따라 이동한다.</li> </ul>



열차 출입문이 완전히 열린 후 승강장과 열차 사이를 유의하여 질서있게 승·하차한다.



사고 후 문이 열리지 않으면 비상용 망치를 이용하여 비상창문을 깨고 탈출한다.



선로로 대피할 때는 반대편 선로의 열차 진입에 유의한다.



터널 내에서 대피할 때는 자세를 낮추고 비상 유도등을 따라 침착하게 이동한다.



## 4

## 참고사항

### • 안전한 철도 건널목 통과요령

- ▶ 차단기가 올라가 있는 경우, 열차가 오는지 좌우를 살핀 후 건넌다.
- ▶ 차단기가 내려오거나 경보기가 울릴 때는 열차가 지나간 후 건넌다.
- ▶ 선로가 두 개일 경우, 열차가 지나간 후에도 좌우를 살피며 건넌다.



### • 철길 주변에서 하지 말아야 할 행동

- ▶ 철길 옆을 걷거나 철길을 가로질러 가지 않는다.
- ▶ 철길 주변 안전 시설물을 망가뜨리지 않는다.
- ▶ 레일 위에 이물질(돌이나 쇳붙이 등)을 올려놓지 말아야 하고, 달리는 열차에 돌 등을 던져서도 안 된다. (열차 사고 유발 위험)



### • 철도 전기 사고 예방 행동요령

- ▶ 전차선에 닿으면 위험한 물질(풍선 등)은 열차 이용 시 소지하지 않거나, 가방에 넣는다. (감전 사고 위험)
- ▶ 전차선 근처에서 물을 이용한 놀이기구(물총, 물풍선 등)로 장난을 치지 않는다.



2-9

# 항공기 사고

## 한눈에 보는 안전매뉴얼



“항공기 사고 발생 시 어떻게 해야 할까요?”

**[충돌·불시착 전]**

좌석 등받이를 앞으로 세우고 안전벨트를 착용한 후 양손으로 앞좌석을 잡고, 머리와 상체를 숙이는 자세를 취해요.



**[비상탈출 시]**

모든 소지품을 자리에 두고, 부상을 초래할 수 있는 소지품 및 장신구는 제거해요.



**[슬라이드 이용 시]**

양손은 팔꿈치가 몸 안쪽으로 오도록 가슴 앞에서 교차시키고 다리를 나란히 뻗고 슬라이드 중앙으로 뛰어내려요.



**[기내 화재 발생 시]**

몸을 낮추고 입과 코를 젖은 천 등으로 막고 대피해요.





# 1

## 항공기 사고의 정의

### 항공기 사고

- ▶ 사람이 비행을 목적으로 항공기에 탑승하였을 때부터 탑승한 모든 사람이 항공기에서 내릴 때까지 항공기의 운항과 관련하여 발생한 다음 중 어느 하나에 해당하는 것(「항공안전법」 제2조 제6항)
  - 사람의 사망, 중상 또는 행방불명
  - 항공기의 파손 또는 구조적 손상
  - 항공기의 위치를 확인할 수 없거나 항공기에 접근이 불가능한 경우

# 2

## 학교조치사항



1단계  
예방·대비

조치  
사항

### [사전점검 및 안전교육]

- ☑ 비상 연락 체계 구축
  - 사고 발생 시 신속 대응을 위한 담당자 비상 연락망 구축
- ☑ 항공기 탑승 전 사고 대응 안전교육 실시
- ☑ 항공기 탑승 전·후 학생의 인원 및 명단을 확인



2단계 대응  
사고 발생 시

조치  
사항

### [상황 대응활동 및 보고]

- ☑ 승무원의 안내에 따라 안전한 장소로 신속한 대피 유도
  - 항공기 탑승 학생 질서 유지
  - 대피 후 인원 파악
  - 부상자 발생 시 응급조치 및 구조대 인계
  - 보호자에게 연락(후 인계), 학생들의 안정 유지
- ☑ 안전확보 후 교육(지원)청 보고





### 3단계 복구 후속 조치

#### 조치 사항

- ☑️ 사고 발생 경위 및 사고 후 현재 상황 내용 작성(당시 상황, 사고 처리 및 학생 상태 등을 포함)
- ☑️ 보험 가입 여부 확인 등 추후 학생 지원 대책 모색
- ☑️ 사고 피해 학생 수업결손 보완 계획 수립
- ☑️ 사고 발생 원인을 철저히 분석하여 학생 교육에 활용

## 3

## 학생행동요령

구분	학생행동요령
이륙 전	<ul style="list-style-type: none"> <li>• 항공기 탑승 후 배정된 좌석에 앉아서 안전벨트를 착용한다.</li> <li>• 비행 전 승무원의 안내를 경청하고, 좌석에 비치되어 있는 비상시 행동요령 안내 팸플릿을 확인한다.</li> <li>• 비행기가 활주로를 이동하는 중에는 절대 자리에서 일어나지 않는다.</li> <li>• 만일 비행 중 발생 가능한 신체·의학적 문제가 있다면 항공사 직원이나 승무원에게 반드시 알려준다.</li> </ul>
비행 중	<ul style="list-style-type: none"> <li>• 꽉 끼지 않는 편안한 복장을 착용하고, 얇은 외투나 담요를 지참하여 객실 내가 추울 경우 외투를 입거나 담요를 덮는다.</li> <li>• 비행 중 불필요한 이동을 자제하고, 난기류 등에 의한 기체 요동에 대비하여 좌석에서는 항상 안전벨트를 착용한다.</li> </ul>
사고 발생 시	<ul style="list-style-type: none"> <li>• 비행 중 비상 상황 발생 시 반드시 승무원의 안내와 지시를 따른다.</li> <li>• 충돌·불시착 시               <ul style="list-style-type: none"> <li>- 등받이를 세우고 좌석의 안전벨트를 착용한다.</li> <li>- 양손으로 앞좌석을 잡고, 머리와 상체를 숙이는 자세를 취한다.</li> </ul> </li> <li>• 비상용 산소마스크가 내려올 때               <ul style="list-style-type: none"> <li>- 본인이 먼저 착용 후, 주변 사람을 도와준다.</li> </ul> </li> <li>• 비상탈출 시               <ul style="list-style-type: none"> <li>- 모든 소지품을 자리에 두고, 부상을 초래할 수 있는 소지품 및 장신구는 제거한다.</li> <li>- 슬라이드 이용 시, 슬라이드가 찢어지지 않도록 굽이 높은 신발이나 날카로운 장신구를 벗는다.</li> <li>- 슬라이드 이용 시, 양손은 팔꿈치가 몸 안쪽으로 오도록 가슴 앞에서 교차시키고 다리를 나란히 뻗고 슬라이드 중앙으로 뛰어내린다.</li> </ul> </li> <li>• 기내 화재 발생 시               <ul style="list-style-type: none"> <li>- 연기를 마시지 않도록 몸을 낮추고 입과 코를 젖은 천 등으로 막는다.</li> <li>- 비상탈출 이후 항공기로부터 최소 300m 이상 떨어진다.</li> </ul> </li> </ul>



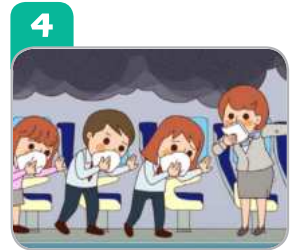
[충돌·불시착 전] 좌석 등받이를 앞으로 세우고 안전벨트를 착용한 후 양손으로 앞좌석을 잡고, 머리와 상체를 숙이는 자세를 취한다.



[비상탈출 시] 모든 소지품을 자리에 두고, 부상을 초래할 수 있는 소지품 및 장신구는 제거한다.



[슬라이드 이용 시] 양손은 팔꿈치가 몸 안쪽으로 오도록 가슴 앞에서 교차시키고 다리를 나란히 뻗고 슬라이드 중앙으로 뛰어내린다.



[기내 화재 발생 시] 몸을 낮추고 입과 코를 젖은 천 등으로 막고 대피한다.

## 4 참고사항

### • 항공기 반입금지 물품 (※ 항공기 탑승 전 항공사 홈페이지 등을 통해 확인)

#### 폭발성·인화성 물질 - 객실 내 반입/위탁 수하물 모두 불가

- ▶ 연막탄, 조명탄, 폭죽 등 폭발 장치
- ▶ 성냥, 라이터, 부탄가스 등 인화성 가스
- ▶ 휘발유, 페인트, 70% 이상의 알코올성 음료 등 인화성 액체

#### 무기로 사용될 수 있는 물품 - 객실 내 반입 불가, 위탁 수화물 가능

- ▶ 과도, 커터칼, 접이식 칼, 면도칼, 작살, 표창, 다트 등 창·도검류
- ▶ 쌍절곤, 공격용 격투 무기, 경찰봉, 수갑 등 무술 호신용품
- ▶ 야구 배트, 하키스틱, 골프채, 당구 큐, 방상용 스케이트, 아령, 볼링공, 활, 화살 등 스포츠용품류
- ▶ 도끼, 망치, 못 총, 톱, 송곳, 드릴, 날 길이 6cm 초과 가위, 드라이버, 총길이 10cm 초과 렌치, 스패너 등 공구류

#### 국제선 객실 내 액체류 반입 기준

- ▶ 물, 음료, 식품, 화장품 등 액체·분무·겔류로 된 물품은 100mL 이하의 개별용기에 담아 1인당 1L 투명 비닐 지퍼백 1개에 한해 반입 가능
- ▶ 의약품 등은 항공여정에 필요한 용량에 한하여 반입 가능(처방전 등 증빙서류 제시 필요)

### • 항공기 피랍 테러 발생 시 행동요령

- ▶ 당황하지 말고 납치범을 자극하지 않고 구출될 때까지 지시에 순응한다.
- ▶ 납치범이 말을 걸면 조용히 대답하고, 관심을 끄는 행동을 자제한다.
- ▶ 구출팀 작전 시 엎드린 자세를 유지한다. (테러범과 승객 구분이 어렵기 때문)